

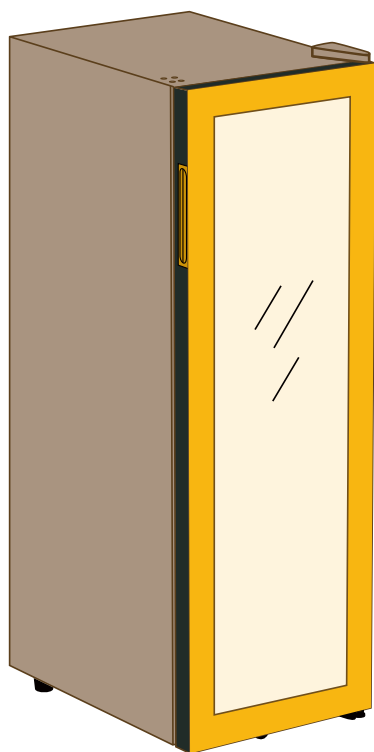
サカリエ

# Sakalier 潤金

ワインセラー s2466

取扱説明書

保証書付き



この度は、お買い上げいただき誠にありがとうございます。この取扱説明書をよくお読みになり、正しくお使いください。お読みになったあとは、大切に保管してください。

# 目 次

---

ご使用の前に .....	2
製品の設置 .....	3
各部の名称 .....	4
温度・ボトルの配置 .....	4
コントロールパネルの操作方法 .....	5
各ボタンの機能 .....	5
停電時の温度設定メモリ機能 .....	5
霜除去機能 .....	5
お手入れ .....	6
こんなときは .....	6
停電のとき .....	6
長期間使わないとき .....	6
故障かな?と思ったら .....	6
ワインセラーが動かない .....	6
よく冷えない .....	6
LED ライトが点灯しない .....	7
振動する .....	7
音がうるさい .....	7
故障コード .....	7
よくある症状 .....	7
保冷に時間がかかる .....	7
結露が発生する .....	7
本体が熱くなる .....	7
振動音や水が流れるような音がする .....	8
扉を逆開きにする .....	8
潤箱（水タンク）の使い方 .....	9
潤箱のお手入れ .....	9
製品仕様 .....	9
保証規定 .....	10
保証書 .....	裏表紙

## ご使用の前に

使用される方および第三者への危害、物的損害を未然に防止するための内容です。下記の記載事項をよく読み、正しくお使いください。

### 警告

死亡や重傷に結びつくおそれのある内容です。

**電源プラグ、電源コードの取り扱い** 発火、火災、感電、漏電、故障のおそれがあります。

- △ 電源コードの破損を防ぐため、電源コードを本体背面などで押し付ける、重いものをのせる、挟み込む、束ねる、ねじる、引っ張るなどはしない。
- △ 交流 100V 専用、定格 15A 以上のコンセントを単独で使用し、延長コードは使用しない。
- △ 電源プラグはコンセントの奥までしっかり差し込み、緩んだコンセントは使用しない。
- △ プラグを抜く際は電源コードを引っ張らず、プラグを持ってコンセントから取り外す。
- △ 電源コードを水に浸さない。
- △ 濡れた手で電源プラグを抜き差ししない。
- △ 電源プラグのホコリなどは定期的に取り除く。
- △ お手入れ、点検の際は電源プラグを抜く。
- △ 移動、長期間使用しないときは電源プラグを抜く。
- △ 感電事故防止のため、アースを取り付ける。※爆発や感電などの危険があるためガス管、水道管、避雷針、電話線のアースには接続しないでください。

下記のような症状がございましたら、直ちに使用を中止し、電源プラグをコンセントから抜いて、アレティカカスタマーサポート（裏表紙）までご連絡ください。

- ・電源コードやプラグが異常に熱い
- ・電源コードに深い傷や変形がある
- ・焦げ臭いにおいがする
- ・その他異常がある

**使用時の禁止事項** 引火、火災、やけど、けが、故障のおそれがあります。

- △ 火気を近づけない。
- △ 背面に燃えやすいものを近づけない。
- △ 可燃スプレーを近くで使用しない。
- △ 水をかけたり、水のかかる場所では使用しない。
- △ 海拔 2000m を超える場所では使用しない。
- △ コンプレッサーや冷媒回路に手を触れない。
- △ ベンジン、接着剤、シンナー、ガソリン、工業用アルコール、LP ガスなど、揮発性、引火性のあるものは入れない。
- △ 万が一冷媒が漏れた場合は本体やコンセントに触れず、窓を開けて換気する。

### 注意

障害または物的損害の発生に結びつくおそれのある内容です。

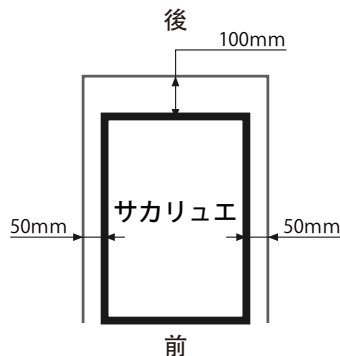
**安全に使用するために** けが、感電、故障のおそれがあります。

- ⊘ 改造は絶対にしない。また、修理技術者以外の方が分解、修理をしない。

- ⊗ 製品の上にはものを置かない。
- ⊗ 本体やガラス扉に乗ったり、寄りかからない。
- ⊗ ガラス扉に強い力や衝撃を加えない。
- ⊗ ガラス扉の取っ手を持ち、ワインに振動を与えないようゆっくり開閉する。
- ⊗ 製品の外側にねじなどを打ち付けない。
- ⊗ 医薬品、生鮮食品、冷凍食品は入れない。
- ⊗ 複数のラックを同時に引き出さない。
- ⊗ お子さまが使用したり、遊ばせない。
- ⊗ 製品の廃棄は専門業者に依頼する。
- ⊗ 瓶の破損を防ぐため、長時間の低温保存（0℃）はしない。

## 製品の設置

- ・据え付けは専門業者に依頼してください。
- ・本体および内容物の重量に耐えうる丈夫で水平な場所に設置してください。不安定な場所に設置すると転倒のおそれや、振動、騒音の原因となります。
- ・側面、上部には少なくとも 50mm、背面には少なくとも 100mm の放熱スペースが必要です。放熱した熱が本体にこもると設定温度を維持できず、故障の原因となります。

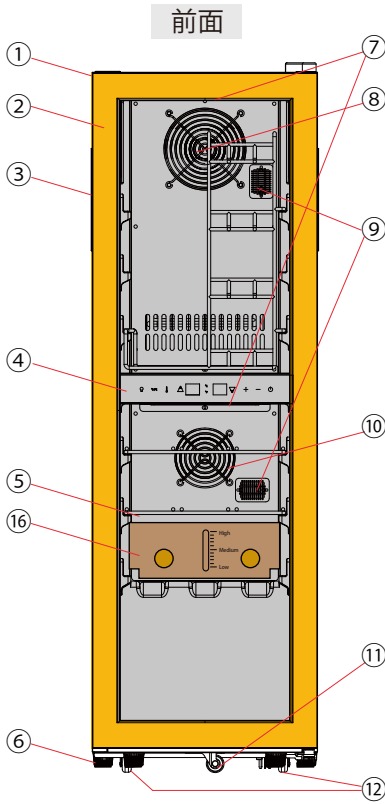


- ・水平器を使って左右の水平を確認し、傾きがないように調節脚を正しくお使いください。調節脚は回すと高さが変わります。
- ・庫内の環境を保つため 10～32℃の環境下でご使用ください。また、室温が 32℃を超えた場合、コンプレッサーへの負荷を軽減させるため、上室を 0℃に設定した場合、庫内の温度が最大 5℃程度上昇する場合があります。
- ・直射日光が当たる場所、水がかかりやすい場所、放熱性のある家電や暖房器具の近くには設置しないでください。
- ・床面を傷つけないようマットなどで保護してください。
- ・地震に備え、転倒防止の措置を行ってください。
- ・移動時は調節脚を固定キャスター、回転キャスターよりも短くし、設置の際に再度、調節脚をキャスターより高くしてください。
- ・移動時はガラス扉をテープで固定してください。

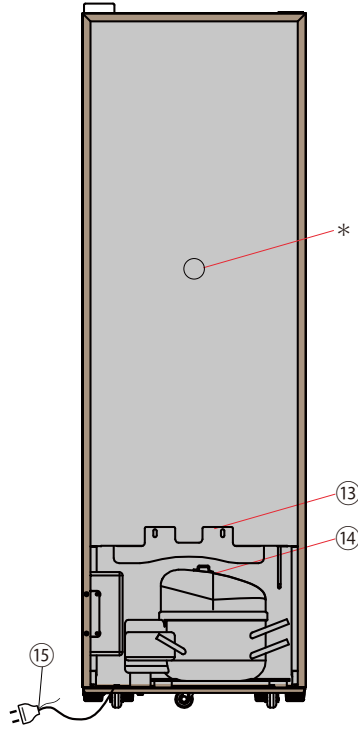
移動、設置後 2 時間以上おいてから通电してください。

また、電源プラグを抜いて再び電源を入れる際や、ご家庭の電源ヒューズやブレーカーが切れた場合はコンプレッサーの保護機能が働くため、5 分以上待つてから電源プラグを差し込んでください。

# 各部の名称



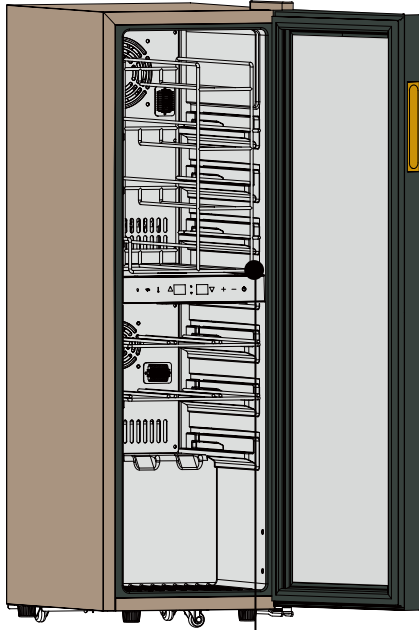
背面



- ① 本体
- ② ガラス扉
- ③ 取っ手
- ④ コントロールパネル
- ⑤ ワイヤーラック
- ⑥ 調節脚
- ⑦ LED ライト
- ⑧ 上室冷却ファン
- ⑨ 温度センサー
- ⑩ 下室暖房ファン
- ⑪ 回転キャスター
- ⑫ 固定キャスター
- ⑬ 水受けトレイ
- ⑭ コンプレッサー
- ⑮ アース付き電源コード
- ⑯ 潤箱 (水タンク)

\* 本体背面には生産工程で断熱材を充填するための配管穴があり、丸いシールを貼っています。  
剥がれてしまっても断熱効果に影響はございません。

## 温度・ボトルの配置



上室  
(氷温室)  
0~10°C



下室  
(低温室)  
10~20°C

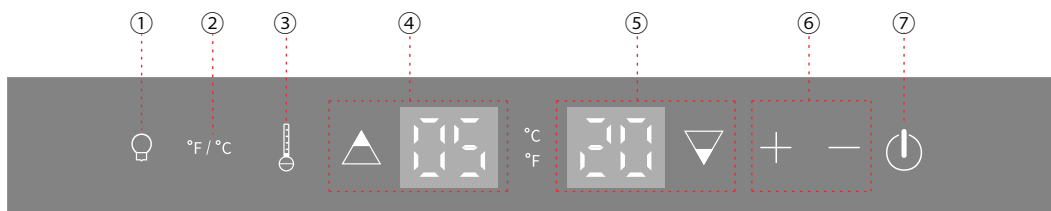


上室にあるラックを取り出すと6本の1升瓶を立てて収納できます。

下室はフル収納するとボトルの一部がわずかにみえますが、扉にはへこみを設けているため開閉には問題ありません。扉の開閉はゆっくり行ってください。

# コントロールパネルの操作方法

温度の設定は、コントロールパネル上で操作できます。



## 各ボタンの機能

- ① LED ライト：軽くタッチすると LED ライトの ON / OFF を切り替えることができます。
- ② 温度表示の切り替え：軽くタッチすると華氏 (° F) と摂氏 (° C) を切り替えることができます。
- ③ 上室、下室の切り替え：軽くタッチすると温度を設定する上室 / 下室を切り替えることができ、温度表示が点滅します。
- ④ 上室温度：0°C ~ 10°C / 32° F ~ 50° F の間で設定可能。
- ⑤ 下室温度：10°C ~ 20°C / 50° F ~ 68° F の間で設定可能。
- ⑥ 温度設定：「+」で 1 度ずつ上がり、「-」で 1 度ずつ下がります。  
「+」と「-」を同時に 3 秒間長押しすると、すべてのキーがロックされます。再び同時に 3 秒間長押しすると、ロックが解除されます。
- ⑦ 電源：電源プラグをコンセントに差し込むと自動的に起動し、ディスプレイが点灯します。ON の状態で 3 秒間長押しすると電源が OFF となり、消灯してスタンバイ状態になります。再度軽くタッチすると電源が ON になります。

同じ庫内でも場所によって温度が異なる場合があります、0°C に設定時の庫内の平均温度は 0 ~ 1°C となります。  
電源プラグを接続してもディスプレイが点灯しない場合は、電源ボタンを軽くタッチしてください。

初めて本製品を使用する際や長期間使用しなかった場合は、設定温度と表示温度が異なることがあります。この場合、一定時間作動した後に正常な温度表示に戻ります。またワインなどは庫内が設定温度に達したことを確認後、収納してください。

## 停電時の温度設定メモリ機能

設定された温度は停電時にも自動的に保存され、再び電源を入れると前回設定した温度で作動を開始します。

## 霜除去機能

冷却機能を保つため、自動的に霜を除去する機能が備わっています。製品が一定時間作動したら自動的に霜を除去するためコンプレッサーは一時停止し、上室冷却ファンは連続動作するため庫内の温度は上昇しますが故障ではありません。

# お手入れ

以下の手順に従い、定期的に清掃を行ってください。清潔に保つことで異臭の発生を防ぐことができます。

- (1) 電源プラグを抜き、内容物をすべて取り出す。
- (2) ワイヤラックや側面は清潔で柔らかい布で乾拭きしてください。
- (3) ガラス扉や側面、パッキンに付着した落ちにくい汚れは薄めた中性洗剤、またはぬるま湯で湿らせた柔らかい布で拭き取り、乾拭きしてください。
- (4) 高温多湿の環境ではガラス扉に結露が発生することがあります。その際は柔らかい布で拭き取ってください。
- (5) コンセント付近のほこりは定期的に取り除いてください。

※水などの液体が内部に浸透すると感電のおそれがあるため、湿らせた布は固く絞ってください。

※粗いブラシや研磨剤、ベンジン、アルコールなどは使用しないでください。

※ガラス扉の表面、端面には衝撃を与えないでください。破損の原因となります。

※内容物の出し入れ時にガラス扉にぶつけないようご注意ください。

## こんなときは

### 停電のとき

停電中はガラス扉の開閉を控えてください。

保冷材などを布で包んで入れておくと、ワインの温度が上がりにくくなります。

長期間の停電が発生する場合は、ワインを取り出して劣化を防ぐなどの措置をとる必要があります。

### 長期間使わないとき

- (1) 電源を切り、電源プラグをコンセントから抜いてください。
- (2) 内容物をすべて取り出し、清掃してください。
- (3) 悪臭が発生しないように2～3日間はガラス扉を開け、庫内を乾燥させてください。

## 故障かな? と思ったら

お問い合わせの前に以下の点をお確かめください。

### ワインセラーが動かない

電源プラグがコンセントに根元まで差し込まれていますか？

電源はONになっていますか？

ご家庭の電源ヒューズやブレーカーが切れていませんか？

### よく冷えない

温度は適切に設定されていますか？

直射日光が当たる場所や周囲の温度が高い場所で使用していませんか？

十分な放熱スペースを確保していますか？

扉の開閉回数が多すぎませんか？

扉は完全に閉まっていますか？

## LED ライトが点灯しない

LED ライトが OFF になっていませんか？

## 振動する

不安定な場所に設置していませんか？

左右に傾きがありませんか？

## 音がうるさい

周囲のものと接触していませんか？

不安定な場所に設置していませんか？

上記を確認しても解消されない場合は、安全を確保するために電源プラグを抜き、アレティカスタマーサポート（裏表紙）までご連絡ください。

故障コード	原因	処理方法
E0	温度センサーの断線	アレティカスタマーサポートに連絡
E1	温度センサーのショート	
E5	信号エラー	

製品の故障または不具合によるワイン、その他飲料の劣化、破損についての補償は致しかねますので、使用環境、運転状況、庫内温度には十分ご注意ください。

## よくある症状

以下の症状は不具合などではございませんのでご安心ください。

### 保冷に時間がかかる

使用中はガラス扉を長時間開けたままにすると冷却効率の低下、内部の水漏れなどの原因となります。

- ・ガラス扉が半開きになっていないかをご確認ください。
- ・新たにものを入れると冷えるまでに時間がかかることがあります。

### 結露が発生する

本製品は三層の強化ガラスを採用し、結露が生じにくくなっておりますが、夏季など高温多湿の環境下では一時的にガラス扉に結露が発生することがあります。周囲の温度が比較的低くなると結露は自然に解消され、製品の性能に影響することはありません。

- ・ガラス扉の表面やその他の結露した部分を柔らかい布巾で定期的に拭いてください。
- ・通気性の良い場所に設置してください。

### 本体が熱くなる

コンプレッサーの熱は庫外に放出するため側面などが熱くなります。冷却効果を最大限に発揮するため、ご使用の際は以下の点にご確認ください。

- ・側面には 50mm 以上の放熱スペースを確保し、清潔に保ってください。
- ・本体から放出される熱が逃げやすいよう、通気性の良い場所に設置してください。
- ・ビルトインはできません。
- ・熱の影響を受けやすいものを近くに置かないでください。

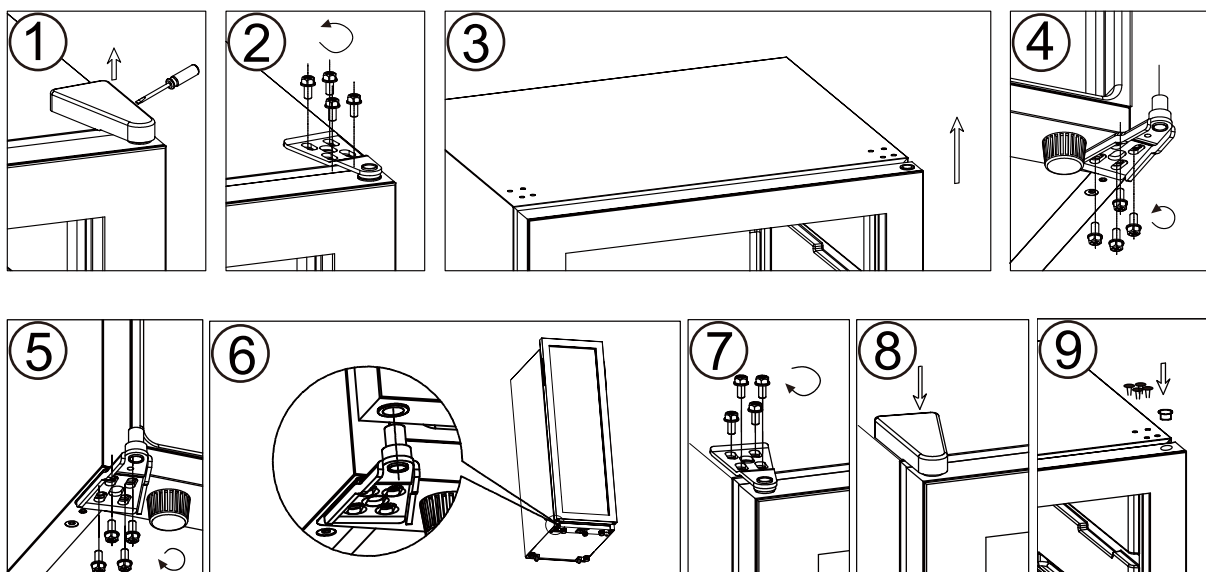
## 振動音や水が流れるような音がする

正常に作動するときにコンプレッサーや冷却システムによる音がします。

- ・「ブーン」といった音はコンプレッサーによるものです。使い始めやたくさんの内容物を収納している場合など、大きな冷却能力が必要になった場合もこのような音がします。
- ・冷却システムの冷媒が液化し、配管内を流れると流水のような音がします。
- ・庫内の内容物がワインセラーの背面と接触していると音が響きやすい場合がございます。振動音が気になる場合は内容物を少し手前に引いてください。

ご不明点やお困りごとがございましたら、アレティカスタマーサポート（裏表紙）までお問い合わせください。

## 扉を逆開きにする



- ・扉の開く向きを変える際は必ず電源プラグをコンセントから抜き、内容物を取り出してください。
- ・ドライバーを使用の際は本体や部品が傷付いたり破損しないようご注意ください。
- ・ネジは最後にしっかり締めてください。
- ・内容物は庫内が冷えてから収納してください。

- ① 本体上部のヒンジカバーの下にドライバーなどを通し、てこの原理を利用して外す。
- ② プラスドライバーで 4 つのネジとヒンジを外し、マイナスドライバーなどでヒンジとは逆側のネジ穴カバーを外す。
- ③ 扉を持ち上げながら取り外し、安全な場所に置く。
- ④ 本体を背面に 45° ほど傾け、プラスドライバーで本体底部の 4 つのネジとヒンジを外す。
- ⑤ 底部のヒンジを逆側に装着し、ネジで固定する。
- ⑥ 底部に取り付けたヒンジの突起に扉をはめる。
- ⑦ 本体上部にヒンジ、ネジを取り付ける。
- ⑧ ヒンジカバーを取り付ける。
- ⑨ 本体上部の穴にネジ穴カバーを取り付ける。

# 潤箱（水タンク）の使い方

- ① ワインセラーから潤箱を取り出します。
- ② 潤箱に水道水を入れます。最大容量の High を超えないようご注意ください。
- ③ 潤箱を下室のファン下にゆっくり奥までセットします。

水が入った状態で潤箱を出し入れする際は水平にし、ゆっくりと行ってください。

また、本製品を移動する場合は潤箱を取り出してください。

潤箱を使用しないときは 350ml の缶ビールが 3 本入ります。

## 潤箱のお手入れ

- ・ 潤箱に入れた水は 2~3 日を目安に新しい水道水と入れ替え、常に清潔に保つよう定期的にお手入れしてください。
- ・ 本製品を長期間使用しない場合は、必ず水を捨て、十分に乾燥させてください。
- ・ 潤箱の汚れは柔らかい布で拭き取り、タワシやクレンザーなど、傷の付くものは使用しないでください。

## 製品仕様

収納本数	ボトル 22 本 (潤箱を入れない場合は + 缶ビール 3 本)
定格内容積	有効内容積 72L
冷却方式	コンプレッサー式
冷媒	R600a
断熱材	C-ペンタン
定格電圧 / 定格周波数	100V 50/60Hz 共用
消費電力 (W)	コンプレッサー 100W PTC ヒーター 80W
凝縮器	内蔵式 (筐体の両側内面に配置)
温度範囲 (°C)	上室 0~10°C 下室 10~20°C
左右交換可能扉	あり (扉の交換方法は 8 ページをご覧ください)
ガラス扉構造	3 層 (外層 4mm 厚の灰色強化ガラス + 中間層 3mm 厚の透明ガラス + 内層 4mm 厚の透明強化ガラス)
製品サイズ	幅 330 × 奥行 475 × 高さ 1040 (mm)
パッキングサイズ	幅 375 × 奥行 530 × 高さ 1065 (mm)
重量 (本体重量 / 総重量)	34.5kg/36.5kg
包装方式	外箱 (段ボール) + 底板 (段ボール) + 上下部の緩衝材 (EPS) + 側面の緩衝材 (EPS) + 前面と背面の緩衝材 (EPS)
潤箱 (水タンク)	サイズ: 幅 236x 奥行 102x 高さ 70(mm) 重さ: 305 g

## 破棄時の注意

2001年4月施行の家電リサイクル法では、お客様が使用済みのワインセラーを破棄する場合は、収集・運搬料金と再商品化の料金（リサイクル料金）をお支払いいただき、対象品を販売店や市町村に適正に引き渡すことが義務付けられています。

破棄処分する際は扉が密封できないように扉パッキンを外してください。また、幼児が遊ぶ場所に放置しないでください。

## 保証規定

保証期間内に取扱説明書、本体表示などの注意書きに従い、正常に使用して故障した場合は、保証書の記載内容に基づき無償で修理いたします（有料修理対象の保証規定 1. に該当する破損などが見られない場合）。また、いずれにも記載されていない内容は保証対象外となります。

故障の状況やその他事情により、修理に代えて製品を交換する場合があります。

保証期間内に故障した場合は、製品、保証書、取扱説明書を必ずご用意のうえ、公式 HP「aretijp」のお問い合わせフォームまたはメールでご連絡ください。弊社で確認作業を行い、保証内容に準じた対応をいたします。本書は日本国内（沖縄および離島を除く）においてのみ有効です。

なお、ご購入後、7日を過ぎた修理依頼品の発送につきましては、片道分の送料はお客様のご負担となります。

1. 保証期間内でも次の場合は有料修理となります。

- ・ 使用上の誤り、および改造や不当な修理による故障または破損。
- ・ お買い上げ後の運搬、転倒、落下、外部からの衝撃などによる故障または破損。
- ・ 火災、地震、水害、落雷、その他の天災事変、および公害、異常電圧、指定外の電源（電圧、周波数）などによる故障または破損。
- ・ 一般家庭以外に使用された場合の故障または破損。
- ・ 本書、または販売店購入時に受領される保証書、ご購入を証明するレシートなどが不在の場合。
- ・ 注文番号等からお客様の購入情報が確認できない場合。※本製品を贈答品として渡す場合は、本書と共に【製品名】【購入日】【購入店舗名】が記載された購入証明（購入時の納品書、メールの写し等）を一緒にお渡しくください。
- ・ 中古品、弊社公式ストアおよび正規販売店以外の店舗、業者から製品を購入された場合。
- ・ ラック、パッキン、LED ライト、調節脚、ヒンジカバー、ネジ、ネジ穴カバー、潤滑など消耗部品の損傷。
- ・ 傷、へこみ、汚れ、変色および保管上の不備による損傷。
- ・ お客様の計測結果と庫内表示温度に差が生じ、弊社で点検を行った結果、通常動作と判断された場合。その他、異常冷却との申告の結果、通常冷却と判断された場合。

2. 本書は再発行いたしませんので大切に保管してください。

この保証書は、本書に明示した期間、条件のもとにおいて無償修理をお約束するものです。従って、本書によってお客様の法律上の権利を制限するものではありませんので、保証期間後の修理などについてご不明の場合は、弊社またはお買い上げの販売店までご相談ください。お客様のご要望により有料修理させていただきます。

なお、本書はワインなど本製品で保管された内容物の補償など、本製品の故障以外の一切の責を保証するものではありません。



サポート窓口

<https://areti.jp/pages/support/>

〒103-0012

東京都中央区日本橋堀留町 1 丁 5-7

YOU ビル 6 階

Areti 株式会社

## 保証書

型名： s2466

お名前： \_\_\_\_\_

ご住所：〒 \_\_\_\_\_

お電話番号： \_\_\_\_\_

Eメール： \_\_\_\_\_

ご購入日： \_\_\_\_\_

販売店名： \_\_\_\_\_

保証期間： お買い上げ日より 1 年間

※記入のない場合は無効となりますので、必ずご確認ください。

修理の際に必要となりますので、本書を必ず保管してください。

全ての製品は、有料修理対象の保証規定 1. に該当する破損などが見られない限り、保証期間、保証規定に基づき無償で修理または交換いたします。保証期間内に故障した場合は、公式HP「areti.jp」のお問い合わせフォームまたはメールでご連絡ください。

弊社で確認作業を行い、保証内容に準じた対応をいたします。

保証書に販売店の印が無い場合、ご購入を証明する書類（ご購入時に販売店から発行されるレシート、保証書、納品書）などと一緒に保管してください。

保証書にご記入いただいたお客様の住所・氏名などの個人情報は、保証期間内のサービス、および、その後のアフターサービスのために利用させていただく場合がございます。

### ※故障品送付時のご注意

ご購入後、7 日以内の故障に関しましては、初期不良として弊社にて送料を負担いたします。万一、初期不良とみられる不具合が発生した場合は、アレティカスタマーサポートまでご連絡ください。ご購入後、8 日から 1 年間以内の故障に関しましては、故障品を発送する際の片道分の送料はお客様負担となります。予めご了承ください。また、Areti. 直営店以外でご購入された方で、ご返品（返金）をご希望の場合は、弊社では対応できかねますのでご購入時のお店へ直接お問い合わせください。

**Sakalier**  
Areti 株式会社